



**'t Schatjes
& Schoffies
paradijs**

**Gezondheid en veiligheidsbeleid dagopvang
Het Schatjes en Schoffiesparadijs**

Locatie:

Wisselweg 200

Inhoudsopgave

Hoofdstuk

1 Inleiding

- 1.1 Evaluatie en aanpassing
- 1.2 Communicatie intern en extern

2 Missie en Visie

3 Fysieke veiligheid

- 3.1 Grote risico's
- 3.2 Kleine risico's

4 Gezondheid

- 4.1 Hygiëne
- 4.2 Slapen en hygiëne
- 4.3 Veilig slapen
- 4.4 Voedsel bereiding
- 4.5 Betreden van bevoegde mensen in ons kinderopvang

5 Ventilatie

- 5.1 Soorten ventilatie
- 5.2 Wanneer moet je ventileren/luchten
- 5.3 Schoonmaken, reinigen en onderhoud
- 5.4 Kooldioxide meting

6 Sociale Veiligheid

- 6.1 Vierogen principe
- 6.2 Achterwachtregeling
- 6.3 Grensoverschrijdend gedrag/ kindermishandeling
- 6.4 Vermissing

1 Inleiding

Introductie

In onze inleiding kunt u de volgende punten vinden:

- De aanleiding om het beleidsplan Veiligheid en Gezondheid te schrijven.
- Wat willen wij bereiken met ons beleidsplan.
- Hoe is ons beleidsplan tot stand gekomen.
- Wie eindverantwoordelijk is voor het veiligheids- en gezondheidsbeleid.
- Hoe houden wij ons beleidsplan actueel.
- Welke hoofdstukken in het beleidsplan terug te vinden zijn.

Voor u ligt het beleidsplan Veiligheid en Gezondheid van Het Schatjes en Schoffiesparadijs Wisselweg 200. Met behulp van dit beleidsplan wordt inzichtelijk gemaakt hoe we op onze locatie werken. Met als doel kinderen en medewerkers een zo veilig en gezond mogelijke werk, speel en leefomgeving te bieden, waarbij kinderen beschermd worden tegen risico's met ernstige gevolgen en leren omgaan met kleine risico's.

Dit beleidsplan is geldig vanaf 24 november 2022. Om tot dit beleidsplan te komen zijn wij in gesprek gegaan over de diverse thema's op gebied van gezondheid en veiligheid.

1.1 Evaluatie en aanpassing

Floor Kroon is eindverantwoordelijke voor het beleidsplan Veiligheid en Gezondheid.

De basis van het beleid veiligheid en gezondheid wordt gevormd door voorliggend document. Dit algemene beleid wordt vervolgens door de locatiemanagers in samenwerking met de pedagogisch medewerkers, vertaald naar een plan van aanpak voor die betreffende locatie. Dit plan van aanpak wordt periodiek tijdens het teamoverleg besproken door de locatiemanagers en de pedagogisch medewerkers van de betreffende locatie. Hierbij wordt bekeken of er nieuwe risico's binnen de opvang benoemd moeten worden, bijvoorbeeld door een incident wat meermaals is voorgekomen of een wijziging in de ruimte. Daarnaast wordt geëvalueerd of de genomen maatregelen het gewenste effect hebben en de gesignaleerde risico's ook daadwerkelijk beperken. Wanneer een maatregel niet het gewenste effect heeft gehad, wordt gezamenlijk bekeken wat de oorzaak daarvan is en hoe de maatregel aangepast kan worden. Hieruit voortvloeiende acties worden verdeeld onder de pedagogisch medewerkers die hier, onder begeleiding van de Locatiemanager, mee aan de slag gaan. Het plan van aanpak wordt na bespreking geactualiseerd door de Locatiemanager. Jaarlijks evalueert de medewerker beleid & kwaliteit samen met de in hoeverre het beleid veiligheid en gezondheid weer aansluit bij de actuele situatie van de kinderopvang en de genomen maatregelen hebben bijgedragen aan de veiligheid en gezondheid op de locaties. Indien nodig wordt het beleid aangepast.

1.2. Communicatie intern en extern

Het is belangrijk om het beleid Veiligheid en Gezondheid actueel te houden onder medewerkers, zodat zij zich bewust zijn van veiligheids- en gezondheidsrisico's en met deze risico's kunnen omgaan. Elke nieuwe medewerker en stagiaire ontvangt bij binnenkomst het beleid Veiligheid en Gezondheid en het plan van aanpak van de betreffende locatie en wordt gevraagd deze te lezen. Tijdens het inwerktraject komt het beleid ter sprake en worden er eventuele extra instructies gegeven. Ook de andere medewerkers worden gevraagd periodiek weer alle beleidsplannen en werkinstructies door te nemen, waaronder het beleid Veiligheid en Gezondheid. Zij kunnen hier te allen tijden ook over bevraagd worden door de beleidsmedewerker en de Locatiemanager, steekproefsgewijs zullen wij de kennis van de medewerkers toetsen. Dit kan in de vorm van een toets of vragen. Zoals in de voorgaande paragraaf besproken, worden in het teamoverleg regelmatig thema's met betrekking tot veiligheid en gezondheid ter sprake gebracht, waarbij maatregelen worden geëvalueerd. Zo worden medewerkers gestimuleerd in het geven van feedback aan elkaar in de manier waarop ze met risico's omgaan. De medewerkers kunnen het beleid Veiligheid en Gezondheid en alle protocollen behorende bij de aanpak van risico's inzien in het personeelshandboek. Bij de introductie en na grote wijzigingen wordt het beleid Veiligheid en Gezondheid voorgelegd aan de oudercommissie. Daarnaast worden alle ouders bij aanmelding van hun kind geïnformeerd over de manier waarop wij omgaan met risico's in onze opvang. Dit gebeurt bij het kennismakingsgesprek. Zij worden er dan tevens op gewezen dat zij het beleid Veiligheid en Gezondheid en bijbehorende documenten zoals werkinstructies kunnen opvragen en inzien. Het beleid ligt ter inzage op alle locaties. Ook kan het thema Veiligheid en Gezondheid eens uitgebreid besproken worden tijdens een ouderavond, waarbij ouders ook tips krijgen om thuis een veilige en gezonde leefomgeving te creëren.

2 Missie en Visie

Wij vangen kinderen op in een veilige en gezonde kinderopvang. Dit doen we door:

- kinderen af te schermen van grote risico's
- kinderen te leren omgaan met kleinere risico's
- kinderen uit te dagen en te prikkelen in hun ontwikkeling
- ons te houden aan geschreven protocollen

Visie van Het Schatjes en Schoffiesparadijs:

Het Schatjes en Schoffiesparadijs staat voor kinderopvang waar gewerkt wordt vanuit passie en waar wij een belangrijke bijdrage leveren aan de ontwikkeling, opvoeding en verzorging van kinderen. Het blijven uitdagen van kinderen en het leren omgaan met verschillende soorten situaties vormen daarvan een belangrijk onderdeel. Een veilige en gezonde leef- en speelomgeving vormt de basis van dit alles. Wij willen dat kinderen zich veilig en beschermd bij ons voelen. Het waarborgen van de veiligheid gezondheid van de kinderen. Ons streven is een veilig en gezond kinderdagverblijf. Waar gewerkt wordt aan de hand van de opgestelde protocollen omtrent de hygiëne en veiligheid van de kinderen

Vanuit de wet innovatie Kwaliteit Kinderopvang dienen wij een beleid te creëren ten aanzien van Veiligheid en Gezondheid waar alle medewerkers zich verantwoordelijk voor voelen. Onze aandacht gaat uit naar de grote en kleine risico's. Kinderen horen in een veilige omgeving op te groeien, hier werken wij naar toe. Dat de kinderen hun veiligheid en gezondheid gewaarborgd wordt. Met elkaar omgaan met respect is erg belangrijk voor ons. De belangrijkste aandachtspunten binnen het vormgeven van het beleid zijn:

- 1 het bewustzijn van mogelijke risico's
- 2 het voeren van een goed beleid op grote risico's
- 3 het gesprek hierover aangaan met elkaar en met de externe betrokkenen.

Dit alles met als doel, een veilige en gezonde omgeving te creëren waar kinderen onbezorgd kunnen spelen en zich optimaal kunnen ontwikkelen.

Voorliggend document bevat algemene informatie die geldt voor de werkwijze op al onze kinderdagverblijven.

Voor de uitvoering van dit beleid werken wij met een plan van aanpak per locatie. Medewerkers worden in dit hele proces actief betrokken. Dat betekent dat wij verwachten dat medewerkers zich bewust zijn van risico's voor de veiligheid en gezondheid binnen de opvang en een handelingsperspectief hebben voor als ze hierin onveilige situaties zien of ideeën hebben voor hoe we maatregelen anders kunnen treffen. Dit handelingsperspectief is dat medewerkers de weg weten naar hun leidinggevende en de medewerker beleid en kwaliteit (**deze word per het nieuwe jaar aangenomen om nog meer het beleid na te streven**) om hun input te leveren en, na vermelding, de ruimte krijgen om zelf maatregelen te treffen of acties uit te voeren om een veilige en gezonde omgeving te creëren waarin kinderen zich onbezorgd kunnen ontwikkelen.

De medewerker beleid en kwaliteit binnen onze organisatie is eindverantwoordelijk voor het document.

De locatiemanagers dragen zorg voor de locatie specifieke invulling van het beleid in de vorm van het plan van aanpak en de wederzijdse uitwisseling met de pedagogisch medewerkers over de inhoud en toepassing ervan.

3 Fysieke Veiligheid

3.1 Grote risico's

We onderscheiden veiligheidsrisico's met grote gevolgen en veiligheidsrisico's met kleine gevolgen. De risico's met grote gevolgen kunnen leiden tot ernstige ongevallen, incidenten of gezondheidsproblemen. Onderstaand worden de risico's met grote gevolgen en de maatregelen die we daartegen inzetten benoemd. Elke locatie bepaalt welke grote risico's van toepassing zijn op die locatie en neemt eventueel de locatie specifieke maatregel daartegen op in het plan van aanpak. Tevens is in het plan van aanpak een controlelijst opgenomen, waarbij twee keer per jaar wordt gecheckt of de inventaris nog aanwezig en heel is, zodat voorkomen kan worden dat er incidenten plaatsvinden door onvolkomenheden in de ruimte.

Vallen van grote hoogte

Risico	Maatregel
Vallen uit een bedje of box	De hekjes van de bedjes en boxen zijn vergrendeld, zodat kinderen deze niet zelf kunnen openmaken. De pedagogisch medewerker controleert altijd extra of de hekjes goed dicht zijn, door middel van het hekje even goed heen en weer te schuiven.
Vallen van een aankleedtafel	De pedagogisch medewerker laat een baby nooit alleen op de aankleedtafel. Spullen die nodig zijn, worden vooraf binnen handbereik klaargelegd.
Vallen uit de kinderstoel	Kinderen worden door de pedagogisch medewerker altijd in het tuigje vastgezet in de kinderstoel. Er is altijd toezicht op de kinderen, wanneer hun in de kinderstoel zitten.
Vallen van een klimtoestel	Indien er een speeltoestel aanwezig is op een locatie, zal hier in het plan van aanpak aandacht aan worden besteed.

Verstikking/Verslikking

Risico	Maatregel
Verslikken in koordjes in kleding of overige kleine onderdelen aan kleding.	Op de dagopvang groepen worden ouders gevraagd om koordjes uit kleding te halen en andere kleine onderdelen in kleding, bijvoorbeeld haarspeldjes, achterwege te laten. Speenkoorden zijn niet toegestaan op de dagopvang.
Verstikken in touwen en doeken	Kinderen op de dagopvang worden niet toegestaan te spelen met touwen en doeken die een gevaar kunnen opleveren. Aan de kinderen op de buitenschoolse opvang worden de gevaren hiervan uitgelegd
Verslikken in klein speelgoed, etenswaren en fles.	Klein materiaal, zoals strijkkralen of knikkers, worden in afgesloten bakken bewaard waar jonge kinderen niet bij kunnen komen. Oudere kinderen wordt het gevaar uitgelegd voor de jonge kinderen en het belang van het goed opruimen van klein speelgoed. Tevens moet de medewerker goed opletten met het eten van fruit, de druif wordt bv gehalveerd om verslikken te komen. Ook moet de pedagogisch medewerker zorgvuldig te fles geven en ervoor waken dat het kind zich niet verstikt.
Verstikking in voedingskussen of matras	Ouders tekenen een slaapverklaring als ze willen dat een kind op de buik slaapt, in of een voedingskussen slaapt of andere afwijkende slaap behoeftes heeft. Dit bovengenoemde is alleen in de wieg. In de slaapkamers slapen kinderen enkel alleen in een slaapzak met een knuffel of speen. Wij controleren elke 5 minuten de wieg en de slaapkamers of alles nog goed gaat.

Vergiftiging

Risico	Maatregel
Vergiftiging door schoonmaakmiddelen	Schoonmaakmiddelen staan afgesloten en opgeborgen in kasten waar de kinderen niet bij kunnen. Schoonmaakmiddelen worden gescheiden van voedsel opgeborgen.
Vergiftiging door planten	Er zijn geen planten toegestaan in de kinderdagverblijf. In de buitenruimte worden

	planten geplaatst buiten bereik van de kinderen en onkruid verwijderd.
Medicijnen	Buiten bereik van de kinderen houden, en indien nodig in de koelkast bewaren.

Verbranding

Risico	Maatregel
Verbranding door hete thee of koffie	De pedagogisch medewerker drinkt geen koffie of thee met een kind op schoot. Tevens zetten zij hun kopje zover op tafel dat de kinderen er niet bij kunnen. Ik zal zelf het kopje niet op tafel laten zetten.
Verbranding door heet water uit de waterkoker	De waterkoker wordt buiten het bereik van jonge kinderen gezet, in een verre hoek op het aanrecht. Oudere kinderen mogen niet in de keuken komen zonder begeleiding en worden gewezen op de gevaren van een waterkoker.
Verbranding door vuur	Kinderen mogen geen lucifers of een aansteker meenemen naar de opvang. Bij het gebruik van het gasfornuis worden kleine kinderen uit de buurt gehouden. Oudere kinderen mogen niet in de keuken komen zonder begeleiding en worden gewezen op de gevaren van een gasfornuis. Pedagogisch medewerkers dragen er zorg voor, dat kinderen van de dagopvang nooit onbewaakt in de keuken kunnen komen. Denk aan deuren sluiten of traphakjes sluiten.
Verbranding door warm voedsel	De warme maaltijd dient 60 graden of warmer te zijn. Ook dient de warme maaltijd direct te worden geserveerd ivm bacterie vorming. Het kan zijn dat kinderen meteen willen gaan eten. De pedagogisch medewerker legt de kinderen uit dat ze moeten blazen, en ziet hier ook op toe.

Verdrinking

Risico	Maatregel
Verdrinking in zwembadje	Er is altijd toezicht op de kinderen die in een zwembadje spelen, door een pedagogisch medewerker die op dat moment geen andere taken heeft dan letten op de kinderen in het zwembadje. De zwembaden worden nooit hoger dan 20cm gevuld.
Verdrinking in zwembad of waterspeeltoestel tijdens uitje	Er worden wel eens uitstapjes gemaakt naar plekken waar ook water aanwezig is, om in te spelen of zwemmen. In het plan van aanpak worden hier per locatie specifieke afspraken over gemaakt.
Verdrinking in sloot	Kinderen spelen nooit zonder toezicht buiten. Kinderen mogen niet zelfstandig buiten de hekken komen.

3.2 Kleine risico's

In de vorige paragraaf zijn de risico's met grote gevolgen beschreven. Er zijn ook risico's met kleine gevolgen. We kunnen de kinderen echter niet voor alles beschermen en dat willen we ook niet. Kinderen hebben ook in andere omgevingen, zoals op straat, in winkels of thuis te maken met kleine risico's. Het is belangrijk dat kinderen leren omgaan met deze kleine risico's. Door het ervaren van risicovolle situaties, ontwikkelen kinderen zogenaamde risicocompetenties, waarbij ze leren risico's in te schatten en de juiste afwegingen te maken wanneer een risicovolle situatie zich opnieuw voordoet. Daarnaast vergroot risicovol spelen de onafhankelijkheid, het zelfvertrouwen, de fysieke en mentale gezondheid en de sociale en motorische vaardigheden van een kind. Om deze reden aanvaarden wij de risico's op de opvang die kleine gevolgen kunnen hebben voor kinderen en leren wij ze om te gaan met deze situaties door afspraken te maken over hoe ze wel of juist niet moeten handelen.

Vanaf een jaar of twee kunnen er afspraken worden gemaakt met een kind om kleine risico's te voorkomen. Dit zijn afspraken over spelsituaties of activiteiten, de omgang met bepaalde materialen en de gezondheid. Voorbeelden hiervan zijn 'niet in de buurt van de schommel op de grond gaan spelen', 'laat een schaar niet open op tafel liggen' en 'was je handen na een toiletbezoek'. De exacte afspraken die met de kinderen zijn gemaakt worden per locatie opgenomen in het plan van aanpak. De afspraken worden regelmatig met de kinderen besproken en herhaald, bijvoorbeeld voorafgaand aan een activiteit of spel, toiletbezoek of wanneer veel kinderen verkouden zijn.

4 Gezondheid

Naast grote en kleine risico's voor de fysieke veiligheid van de kinderen, zijn er ook risico's voor de gezondheid. De gevolgen van deze risico's zijn van te voren lastig in te schatten, omdat elk kind anders op een situatie zal reageren. Het is dus belangrijk om deze risico's in beeld te hebben en te voorkomen om de gevolgen ervan te beperken. Dit wordt met name gedaan door het maken van gedragsafspraken met kinderen, medewerkers en ouders. In de diverse protocollen staan alle afspraken opgenomen die gemaakt zijn met betrekking tot onze manier van werken die bijdraagt aan een gezonde en veilige omgeving voor de kinderen én de medewerkers. Daarnaast staan er afspraken in opgenomen over onze manier van handelen bij het toedienen van medicijnen, in een geval van nood, bij ongelukken of ziekte en bij warm weer. In ons protocol zijn de afspraken over het ventileren en luchten van de ruimten opgenomen. Onderstaand zijn de belangrijkste werkinstructies met betrekking hygiëne en slapen opgenomen.

4.1. Hygiëne

Handen wassen voor:

- Het bereiden en aanraken van voedsel.
- Het bereiden van flessen.
- Het eten of helpen bij eten.
- Wondverzorging en het aanbrengen van zalf of crème.

• Handen wassen na:

- Het eten of helpen bij eten
- Toiletgebruik en het ondersteunen bij toiletgebruik.
- Contact met lichaamsvochten zoals speeksels, snot, braaksel, urine/ontlasting, bloed of wondvocht.
- Wondverzorging.
- Zichtbare en voelbare verontreiniging van de handen.
- Hoesten, niezen en snuiten in de handen of in een zakdoek.
- Elke verschoning van een kind, ook als de luier schoon bleek.
- Het uittrekken van handschoenen.
- Contact met vuile was en afval.
- Buiten (met zand) spelen.
- Contact met vuil textiel (slabben, vaatdoeken) of de afvalbak.
- Schoonmaakwerkzaamheden
- Het wassen de handen gebeurt zorgvuldig met zeep uit een pompje. Zorg dat het water en de zeep over heel de hand worden verspreid. De handen worden afgespoeld onder flink stromend water. Het afdrogen met een papieren handdoek verdient de voorkeur. Stoffen handdoek één keer per dagdeel vervangen. Draag altijd wegwerphandschoenen als er een kans bestaat dat je in aanraking komt met bloed of eventueel besmet lichaamsvocht. Na gebruik de handschoenen direct weggoeien en de handen wassen. Als kinderen hun handen nog niet zelf kunnen wassen, kunnen pedagogisch medewerkers een washand gebruiken met aan een kant zeep en aan de andere kant water om de hand na te 'spoelen'. Voor ieder kind wordt een schone washand gebruikt.

• Hygiëne verschoonruimte/ toiletruimte

Algemeen	Frequentie	Werkzaamheden/benodigdheden	Verantwoordelijk
Aankleedkussen	Direct na gebruik	Na elke verschoning reinigen met water en allesreiniger en een papierendoek, dit is voldoende voor een plas luier. Bij een poepluier gebruik je: water, allesreiniger daarna afnemen met een papierendoek, en daarna nog een alcohol spray erover heen en afnemen met een papieren doek. Dagelijks nieuw sopje in de spray. Alcohol spray vervang je als deze leeg is.	PM'ers
Aankleedtafel	2 keer per dag	Om 10 uur en 5 uur. Reinigen met water en allesreiniger. Dagelijks een nieuw sopje in de spray. Doek na gebruik direct	PM'ers
Kindertoiletten	3 keer per dag	Om 10 uur en 1 uur en 7 uur. Reinigen met water en allesreiniger. De toiletspot grondig schoonmaken met allesreiniger. En wanneer de kinderen weg zijn maak je het toilet schoon met toiletreiniger, en daarna met bleek. Let op: <ul style="list-style-type: none"> - Bleek nooit mengen - Direct doorspoelen 	PM'ers
Wc trapje	2 keer per dag	10 uur en 5 uur. Reinigen met water en allesreiniger. Dagelijks een nieuw sopje, doek na gebruik direct in de was op 60 graden.	PM'ers
Wasbakken en kranen	4 keer per dag	09:30, 11:45, 14:30 en 16:30. Reinigen met water en allesreiniger. Tegen kalk aanslag wordt cif gebruikt, dit wordt alleen gebruikt wanneer de kinderen afwezig zijn.	PM'ers
Muren	Wekelijks	Minimaal wekelijks reinigen. Met water en alles reiniger. Dagelijks een nieuw sopje. Indien nodig vaker behandelen.	PM'ers

Vloer	Dagelijks	Tussen de middag: <ul style="list-style-type: none"> - Stofzuigen en vloer dweilen. - Om 16:30 vegen na de schoonmaak ronde. 	PM'ers
Deur en deurklink	2 keer per dag	10 uur en 5 uur. Reinigen met water en allesreiniger. Dagelijks een nieuw sopje.	PM'ers

• **Persoonlijke verzorging:**

- Wondjes worden afgedekt met een waterafstotende pleister.
- Nagels zijn verzorgd, schoon, niet scherp en kort afgeknipt.
- Bij voorkeur worden geen hand- en armsieraden gedragen.
- Bij de bereiding van voeding wordt het haar bijeen gedragen of opgestoken.

• **Als een kind ziek is wordt de werkinstructie 'het zieke kind' gevolgd. Daarnaast worden de volgende uitgangspunten gehanteerd:**

- Zieke kinderen krijgen eigen speelgoed.
- Zieke kinderen krijgen een eigen beker en bestek. De medewerker ziet er op toe dat andere kinderen dit niet gebruiken.
- Als zieke kinderen met verkleedkleden spelen, worden de kleden extra gewassen.
- Let erop dat kinderen met een koortslip geen andere kinderen zoenen.
- Wanneer zieke kinderen (bijvoorbeeld met een koortslip) met de knuffels voor algemeen gebruik spelen, worden de knuffels direct extra gewassen.
- Bij bijtincidenten waarin bloed vrij komt, wordt binnen 24 uur contact opgenomen met de bedrijfsarts, huisarts of GGD.

Speelgoed:

- Kinderen hun speelgoed wordt elke maand schoongemaakt.
- Als een kind speelgoed in de mond heeft gehad, wordt deze schoongemaakt.

4.2. Slapen en hygiëne

- Ieder kind gebruikt een schoon spugdoekje of slab, daarna direct in de was doen.
- Beddengoed wordt bij wisseling van kind altijd verschoond; zichtbaar vuil beddengoed wordt direct verschoond.
- Elke kind krijgt schone slabber en washandjes.
- Elk kind slaapt in zijn eigen slaapzak, de slaapzak wordt in het kind zijn/haar bakje bewaard, en eind van de dag in de was gegooid.
 - Eind van de dag worden alle bedden afgehaald. En wordt de slaapruijnte inclusief de matrassen gelucht.
 - Voor kinderen die nog niet zindelijk zijn, worden zwemluiers gebruikt voor in de zwembaden.
 - Fopspenen worden minimaal 1 keer per week uitgekookt.
 - Fopspenen worden gescheiden van elkaar opgeborgen in schone bakjes, voorzien van namen.
 - Vervang de speen elke 3 maanden. Controleer regelmatig of spenen nog heel zijn.
 - Laat spenen niet aan koorden om de nek hangen.

4.3. Veilig slapen

- Leg een kind altijd te slapen in een bedje en niet in de kinderwagen
- De kleinste baby's staan onder extra toezicht, vanwege de veranderingen in hun routine.
- Houd altijd toezicht in de slaapkamer: wij maken altijd gebruik van een babyfoon.
- De baby's worden altijd op hun rug gelegd, ouders die ervoor kiezen om hun kind op een hiervan afwijkende wijze te willen laten slapen, dienen schriftelijk toestemming te geven, door middel van een slaapverklaring.
- Voorkom dat de baby te warm ligt, check behaaglijkheid aan nek. Het is van belang dat de nek prettig (lauw) aan voelt.
- Maak het bed kort op: baby ligt met voetjes tegen het voeteneind
- Controleer regelmatig adem, stand van liggen.
- Geen deken voor kinderen tot 2 jaar
- Kinderen mogen een speen meenemen in bed
- Alleen zachte knuffels of hydrofiel doeken zijn toegestaan, zonder plastic onderdelen zoals knopen of ogen
- Laat geen speelgoed en knuffels in bed liggen die als opstapje gebruikt kunnen worden
- Onze bedjes zijn niet in het bezit van hoofd en zijwand beschermers, echter gebruiken wij geen kussen, geen kussenachtige knuffels, geen zeiltjes en tuigjes, koorden of voorwerpen van zacht plastic.
- De bedden worden op de juiste manier gesloten, nadat het kind in bed is gelegd. Er wordt altijd nog een 2^{de} keer gecontroleerd door een 2^{de} PM'er of de bedden op de juiste manier zijn gesloten.
- Ouders worden altijd mondeling gewezen op de ernstige gevaren, omtrent het dragen van sieraden, afwijkende slaaphouding en slapen met speen of knuffel.

Zandbak:

- De zandbak is altijd afgedekt. Zodat er geen dieren in kunnen zitten en uitwerpselen in de zandbak kunnen werpen.
- 1 keer per jaar wordt het zand vervangen van de zandbak.
- Elke dag wordt het zand gecontroleerd op eventuele viezigheid.
- Handen worden altijd gewassen, na het spelen in de zandbak.

4.4 Bereiden van voedsel

- Handen worden altijd voor het bereiden van een fles of voedsel gewassen
- De werkoppervlakte wordt altijd van tevoren schoongemaakt. Zodat er op een hygiënische plek wordt gewerkt.
- Producten worden enkel gebruikt als ze schoon zijn
- Vaatdoekje wordt na gebruik meteen in de was gegooid.
- Voedsel wordt aangeleverd en heeft een reistijd van 5 minuten. Na aankomst gaat het voedsel met sticker en datum in de koelkast.
- Bij het opwarmen van het voedsel in de magnetron, wordt er gecontroleerd op temperatuur. Het voedsel moet minimaal 60 graden zijn. Het voedsel wordt met een voedselthermometer gecontroleerd, en ook regelmatig omgeschept. Er wordt opgelet dat het voedsel niet verbrand, want die brengt schadelijke stoffen met zich mee.
- Opgewarmde voedsel wordt direct aan de kinderen geserveerd.
- Moedermelk wordt in de flessenwarmer verwarmd. De flessenwarmer wordt niet op het hoogste standje gedraaid, want dan gaan beschermde stoffen verloren.
- Op de pols met de fles wordt gevoeld of de voeding te warm/te koud is. De fles wordt hiervoor een aantal keer geschud.

- Wij gebruiken geen rauwe producten binnen ons bedrijf.
- Wij gebruiken nooit garnering.
- Opgewarmde restjes worden ten allertijden weggegooid en niet nogmaals opgewarmd of ingevroren.
- Moedermelk wordt na opwarming maximaal 1 uur gebruikt, en wordt daarna weggegooid.
- Leverworst en smeerkaas wordt bereid op het brood. Na het smeren wordt het brood meteen genuttigd, of afgedekt in de koelkast bewaard.
- Brood wordt altijd op een bord of smeerplank bereid. Ook worden broodjes met ander beleg apart van elkaar bewaard.
- Wanneer er brood overblijft, wordt deze altijd weggegooid.
- De tafel wordt met de daarvoor bestemde schoonmaak doekjes en schoonmaakmiddel schoongemaakt.
- De keuken wordt met de daarvoor bestemde schoonmaak doekjes en schoonmaakmiddel schoongemaakt.
- Vuile en schone vaat komen nooit met elkaar in contact.
- Afwas wordt meteen afgewassen op de hand en blijft niet staan in de keuken.
- Voor en na het afwassen worden handen altijd gewassen.

4.5 Betreden van bevoegde mensen in ons kinderopvang

- Alleen ouders/verzorgers en medewerkers krijgen de code van de toegangs deur.
- Bij een onbekend persoon voor de deur, wordt met deur dicht gevraagd wat wij kunnen betekenen voor deze persoon.
- Wanneer een kind door iemand anders wordt opgehaald dan, ouder/verzorgers wordt dit vermeld bij de pedagogisch medewerkers. Bij geen vermelding worden ouder/verzorger gebeld en toestemming gevraagd. Wanneer wij deze niet te pakken krijgen, wordt het kind niet meegegeven.
- Onbekende personen welke een kind met toestemming van ouder/verzorger komt ophalen. Moet altijd een geldig legitimatie bewijs kunnen tonen. Zo niet, wordt het kind niet meegegeven.
- Op opendeuren is altijd toezicht, zodat niemand het pand kan betreden zonder toestemming.

Verbranding door de zon

- Kinderen worden op zonnige dagen ingesmeerd met zonnecreme van minimaal factor 30 voordat ze naar buiten gaan. Dit wordt regelmatig herhaald.
- Als de temperatuur boven de 30 graden Celsius is blijven we tussen 12.00 uur en 15.00 uur binnen. Als er voldoende schaduw plekken zijn, mag er wel in de schaduw gespeeld worden.
- Op warme dagen wordt er extra drinken aangeboden - Bij hogen temperaturen worden de activiteiten aangepast.
- Het nuttigen van met name zoete etenswaren (fruit en ranja) zoveel mogelijk beperken om wesp/bijensteken te voorkomen.

5 Ventilatie

Een veilige en gezonde omgeving binnen kinderdagverblijven (het binnenmilieu) is erg belangrijk. Uit verschillende onderzoeken blijkt dat de luchtkwaliteit in veel kindercentra voor verbetering vatbaar is. De aanwezigheid van een te hoge concentratie van allergene stoffen en kooldioxide kan veroorzaken dat kinderen sneller ziek worden. Om er voor te zorgen dat er een goede luchtkwaliteit is binnen het Schatjes en Schoffiesparadijs wordt in dit beleid beschreven hoe pedagogisch medewerkers hier mee om moet gaan.

5.1 Soorten ventilatie

Alle ruimtes binnen het Schatjes en Schoffiesparadijs hebben deuren/ramen en roosters. Natuurlijke ventilatie betekent dat de ventielatielucht in een ruimte op een natuurlijke wijze wordt toe- en afgevoerd. De toevoer van deze lucht op het Schatjes en Schoffieparadijs vindt plaats door ventilatieroosters en deuren of ramen die open gezet kunnen worden. Om te zorgen dat er voldoende geventileerd wordt, zal er ten allentijden tijdens opvanguren, 1 of meerdere ramen opstaan. De ventilatie roosters staan altijd open, dag en nacht. De afvoer van lucht vindt plaats via ramen en/of roosters aan de aan dezelfde kant (enkelzijdige ventilatie)

5.2 Wanneer moet je ventileren/ luchten?

- Lucht tijdens het schoonmaken, stofzuigen en bedden verschonen.
- Lucht na het gebruik van verf of andere sterk ruikende spullen.
- Lucht 's ochtend vroeg de ruimtes die in de nacht niet zijn geventileerd.
- Lucht tijdens het spelen en beweegspelletjes.
- Ventileer altijd ook als de ruimtes leeg zijn, doormiddel van open ventilatieroosters. De deuren kunnen niet openstaan als er geen pedagogisch medewerker op de groep aanwezig is.
- Alle ruimtes hebben deuren en roosters. De roosters staan constant open en waar nodig staat de deur open om te ventileren. In alle slaapkamers staan de roosters altijd open, en bij de dreumes en peutergroepen staan de ramen altijd open wanneer er kinderen slapen.
- Alle ruimtes kunnen dag en nacht, bij hitte en kou geventileerd worden door middel van ventilatieroosters.

Ventilatie per groep

Medewerkers kunnen op de volgende manieren hun groep luchten/ ventileren :

- De BSO kan je ventileren doormiddel van de ventilatieroosters en waar nodig deuren open te zetten. De deuren kunnen enkel alleen open als er een pedagogisch medewerkers toezicht heeft op de deur.
- Op de babygroepen kan er doormiddel van ventilatieroosters openzetten geventileerd worden. Waar nodig kunnen de deuren geopend worden met toezicht van een pedagogisch medewerker.
- Op de dreumes en peutergroepen kan er doormiddel van ventilatieroosters opzetten geventileerd worden. Waar nodig kunnen de deuren geopend worden met toezicht van een pedagogisch medewerker.
- Op de babyslaapkamers kan er doormiddel van ventilatieroosters geventileerd worden.
- Op de dreumes en peuterslaapkamers kan er doormiddel van ventilatieroosters en ramen openzetten geventileerd worden.
- De gang kan geventileerd worden door ventilatieroosters open te zetten. Waar nodig kan de deur opgezet worden, dit kan enkel alleen als er toezicht op de deur is.

5.3 Schoonmaken, reiniging en onderhoud

De aanwezigheid van een de grote hoeveelheid allergenen stoffen kan worden voorkomen door regelmatig schoon te maken. Elke groep werkt met een eigen schoonmaak schema waarop wordt bijgehouden wanneer en hoe vaak dingen moeten worden schoongemaakt. Stofzuigen en dweilen gebeurt zoveel mogelijk als er geen kinderen in de ruimte zijn. Als er wel kinderen aanwezig zijn moeten deuren worden geopend.

Pedagogisch medewerkers houden rekening met de volgende punten :

- Stofzuigen, vegen of droog wissen als er geen kinderen zijn.
- Lucht de ruimte tijdens het stofzuigen of droogwissen.
- Gebruik geen schoonmaakmiddelen met een sterke of prikkelende geur in de buurt van kinderen. Gewoon afwasmiddel of allesreiniger kunt u wel gebruiken.
- Gebruik geen luchtverfrissers of schoonmaakspray 's in de buurt van kinderen.
- Zorg voor wasbare knuffels en textiel.
- Was hoezen, kussens, dekens en lakens op 60°C, of op een temperatuur van 40°C tot 60°C én droog in de droogtrommel (minimale stand kast droog) of strijk (minimale stand medium=2 stippen) het textiel.

Ventilatie rooster moeten regelmatig schoongemaakt worden. Elke groep heeft een schoonmaakrooster waarin dit is opgenomen.

Voor de pedagogisch medewerkers geldt :

- Houd ventilatieroosters in ramen schoon, ook het binnenwerk.
- Houd roosters en spleten onder de deuren open en dek ze niet af.
- Reinig de ventielen als ze zichtbaar vuil zijn, en let op het terugplaatsen van de kapjes in de juiste stand.

5.4 Kooldioxide meting

Om te controleren of het ventileren en luchten ook zorgt voor een goed binnenmilieu meten wij de hoeveelheid kooldioxide. Wanneer de meter rood aangeeft, zal er direct extra geventileerd worden. Net zolang tot de waardes weer goed zijn. 1 keer per dag wordt de CO2 waarde vastgelegd. Dit wordt op een vast tijdstip bijgehouden, om 12:00 uur zal elke dag de CO2 waarde worden opgeschreven in het CO2 schema.

6 Sociale Veiligheid

Voorgaande hoofdstukken gingen in op de fysieke veiligheid en gezondheid van kinderen. Het is ook belangrijk dat de sociale veiligheid van kinderen wordt gegarandeerd en ze worden beschermd tegen eventueel schadelijk handelen van medewerkers. In dit hoofdstuk zijn een drietal thema's uitgelicht die gerelateerd zijn aan het voorkomen hiervan.

6.1 Vierogen principe

Het vierogen principe houdt in dat wij binnen onze organisatie, de opvang zo organiseren, dat de beroepskracht, de beroepskracht in opleiding, vrijwilliger of andere volwassene uitsluitend werkzaamheden kan verrichten terwijl hij gezien of gehoord kan worden door een andere volwassene. Dit betekent niet dat er continu iemand moet meekijken of meeluisteren, maar dat op elk moment de reële kans bestaat dat er een volwassene meekijkt of meeluistert. Het vierogen principe houdt daarom ook niet in dat er op een groep kinderen altijd twee pedagogisch medewerkers moeten worden ingezet. Het Schatjes en Schoffies voldoet aan de wettelijke eisen van het vierogen principe en hanteert de volgende werkwijze:

- Het is ons streven dat er twee medewerkers op de groep staan;
- Medewerkers lopen regelmatig zonder kloppen bij elkaar naar binnen;
- Er is een open deurenbeleid tussen de groepen als er maar één medewerker is;
- Groepen worden zo mogelijk samengevoegd als er maar één pedagogisch medewerker is; - Stagiairs en/of vrijwilligers worden ter ondersteuning op de groepen ingezet;
- Er zijn ramen tussen groepsruimten en gangen, tussen groepsruimtes en verschoonruimten;
- Er staan babyfoons in de slaapruimtes en tussen groepen ten tijde dat een medewerker alleen op de groep staat;
- Beleid en kantoormedewerkers zijn regelmatig aanwezig en kunnen onaangekondigd de groepen bezoeken;
- Uitstapjes met de kinderen en één beroepskracht worden altijd gedaan in een omgeving waar controle kan zijn door andere volwassenen in de omgeving.

6.2 Achterwachtregeling

Wanneer één van de volgende situaties zich voordoet, gaat de achterwachtregeling van kracht:

- Er is één pedagogisch medewerker op de locatie. Er wordt voldaan aan de BKR. Een pedagogisch medewerker is op afroep beschikbaar en binnen 15 minuten op de locatie aanwezig;
- Er is één pedagogisch medewerker op de locatie. Er wordt niet voldaan aan de BKR (bv. Tijdens een pauze). Een tweede volwassene is op de locatie aanwezig.

In de achterwachtregeling staat wie de medewerkers, die alleen staan, kunnen inschakelen in geval van nood. De leidinggevende is te allen tijde eindverantwoordelijk. Er kan gebruik gemaakt worden van een achterwacht op de volgende manier:

- Bij nood: dan geldt handelen volgens het bedrijfsnoodplan door de aanwezige BHV-er.
- Op het moment dat er geen goede zorg kan worden verleend voor de op dat moment aanwezige kinderen door één persoon, kan er om assistentie worden gevraagd bij de collega's die op de achterwachtregeling staan.

6.3 Grensoverschrijdend gedrag /kindermishandeling

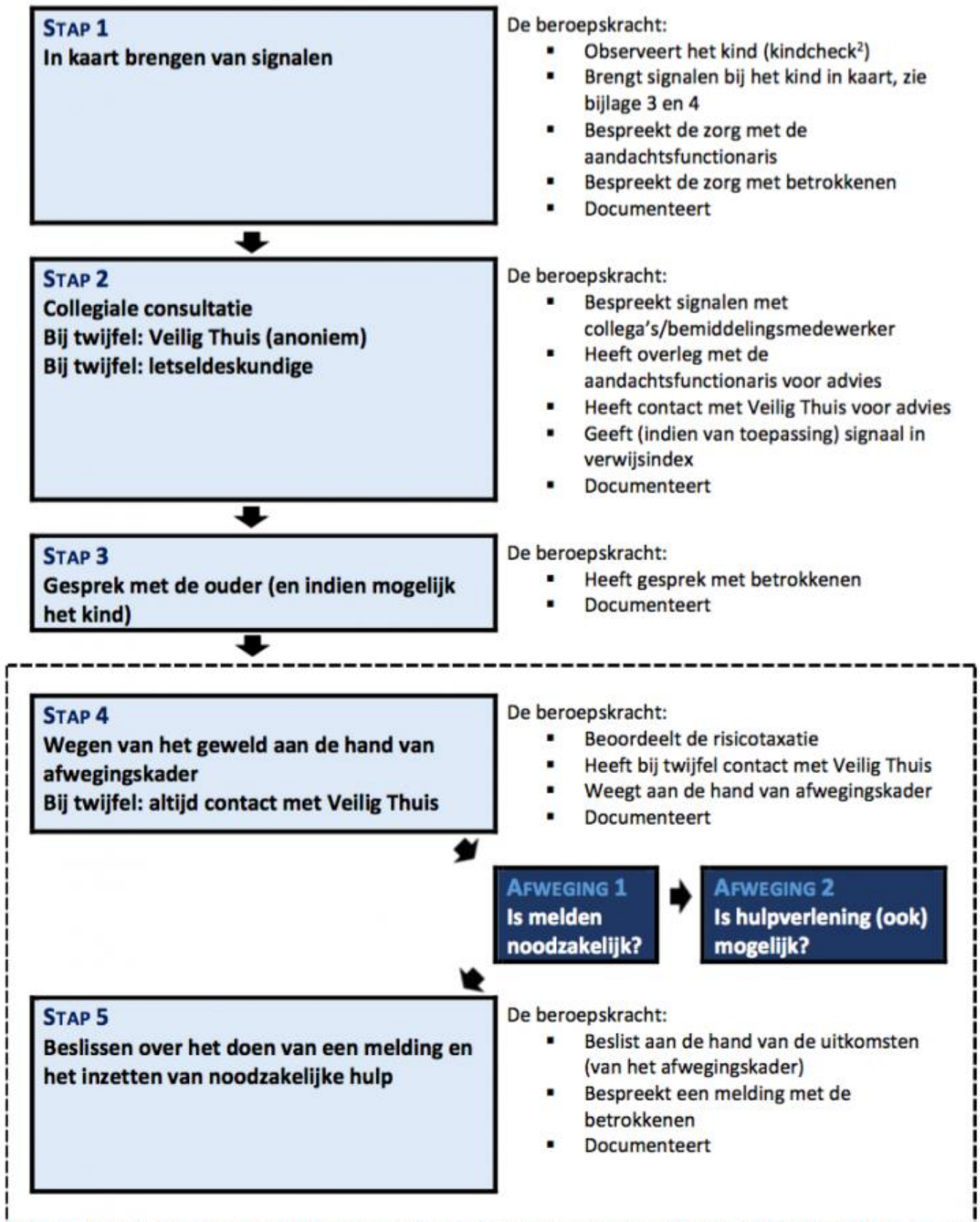
Grensoverschrijdend gedrag kan een enorme impact hebben op het welbevinden van het getroffen kind. Dit moet ten alle tijden dus voorkomen worden. Wij realiseren ons dat veiligheid niet alleen te 'regelen' is met 'controle'. Daarom hanteren we een open aanspreekcultuur en leren we medewerkers om elkaar aan te spreken over de omgang met kinderen (voorkeur/afkeur, manier van aanspreken/ aanraken). Ook leren we kinderen hoe je met elkaar om moet gaan en welke normen en waarden we daarbij hanteren. Daarnaast hebben wij de volgende concrete maatregelen getroffen om grensoverschrijdend gedrag te voorkomen en goed te handelen wanneer er toch wat gebeurt:

- Alle beroepskrachten, stagiaires, vrijwilligers en andere structureel aanwezig op de groep hebben een Verklaring Omtrent Gedrag (VOG) en zijn vanaf aanvang ingeschreven in Personenregister Kinderopvang;
- We passen het vierogenprincipe toe (zie paragraaf 5.1); - We hanteren een meldcode kindermishandeling, die medewerkers kennen en toepassen. Hierin staat onder andere:
- Hoe te handelen als een kind een ander kind mishandelt op seksuele, fysieke of psychische manier
- Hoe te handelen als een collega een kind mishandelt op seksuele, fysieke of psychische manier

Maatregelen die worden genomen bij het (vermoede van) Kindermishandeling:

De meldcode huiselijk geweld en kindermishandeling met afwegingskader

Onderstaande stappen worden in de volgende paragraaf toegelicht



NB. Met [Veilig Thuis](#) kan op ieder moment contact opgenomen worden voor (anoniem) advies.

²De kindcheck is onderdeel van de meldcode, maar gericht op professionals die contacten hebben met volwassen cliënten en niet met hun kinderen en daarom niet beschikken over kindsignalen. In de kinderopvang kunnen feitelijk op dagelijkse basis 'kindchecks' plaatsvinden.

Stap 1: In kaart brengen van signalen. De pedagogisch medewerker brengt de signalen die een vermoeden van huiselijk geweld of kindermishandeling bevestigen of juist ontkrachten in kaart en legt deze vast. De pedagogisch medewerker legt ook alle contacten over de signalen vast, evenals de stappen die worden gezet en de besluiten die worden genomen.

Het is daarom belangrijk om uit te gaan van de signalen die de pedagogisch medewerker bij het kind of in de interactie tussen ouder en kind waarneemt. Bij het signaleren van huiselijk geweld of kindermishandeling kan gebruik worden gemaakt van de signalenlijsten (bijlage 1).

Al deze gegevens worden vastgelegd in het kind dossier en bewaard in een afgesloten kast. Zodat privacy gevoelige gegevens niet toegankelijk zijn voor (onbevoegde) ouders en andere volwassenen of kinderen. Deze gegevens worden na het verlaten van het KDV niet langer dan 2 jaar bewaard.

Noodsituaties

Bij signalen die wijzen op acuut en zodanig ernstig geweld dat het kind of zijn gezinslid daartegen onmiddellijk moet worden beschermd, vragen wij onmiddellijk advies aan Veilig Thuis. Komt men daar, op basis van de signalen, tot het oordeel dat onmiddellijke actie is geboden, dan kan zo nodig in hetzelfde gesprek een melding worden gedaan zodat op korte termijn de noodzakelijke acties in gang kunnen worden gezet om de veiligheid van het kind zoveel mogelijk te waarborgen. In noodsituaties kan overigens ook contact worden gezocht met de Raad voor de Kinderbescherming en/of de politie om hulp worden gevraagd.

Stap 2: Collegiale consultatie. De pedagogische medewerker overlegt met een directe collega, Michelle Meerhoff (meldcode cursus) en/of de locatiemanager. Bij twijfel neemt de pedagogisch medewerker of de locatiemanager (anoniem) contact op met Veilig Thuis of een letseldeskundige. Veilig Thuis kan een eerste weging maken of het terecht is dat er zorgen zijn over deze situatie en of er mogelijk sprake kan zijn van huiselijk geweld of kindermishandeling.

Stap 3: Gesprek met de ouder. Wordt gevoerd met de pedagogische medewerker (mentor) van het betreffende kind en een directe collega en/of locatiemanager. Voor het gesprek met de ouders volgen wij de volgende stappen:

1. Leg de ouders het doel uit van het gesprek;
2. Beschrijf de feiten die zijn vastgesteld en de waarnemingen die zijn gedaan, geef daarbij geen waardeoordeel of eigen interpretatie;
3. Nodig de ouders uit om een reactie hierop te geven. Vraag hoe ouders dit ervaren. Ga respectvol om met de emoties;
4. Kom pas na deze reactie zo nodig en zo mogelijk met een interpretatie van hetgeen er is gezien, gehoord en/of waargenomen. Leg uit waarom je het gedrag zorgelijk vindt: wat zijn de effecten voor het kind;

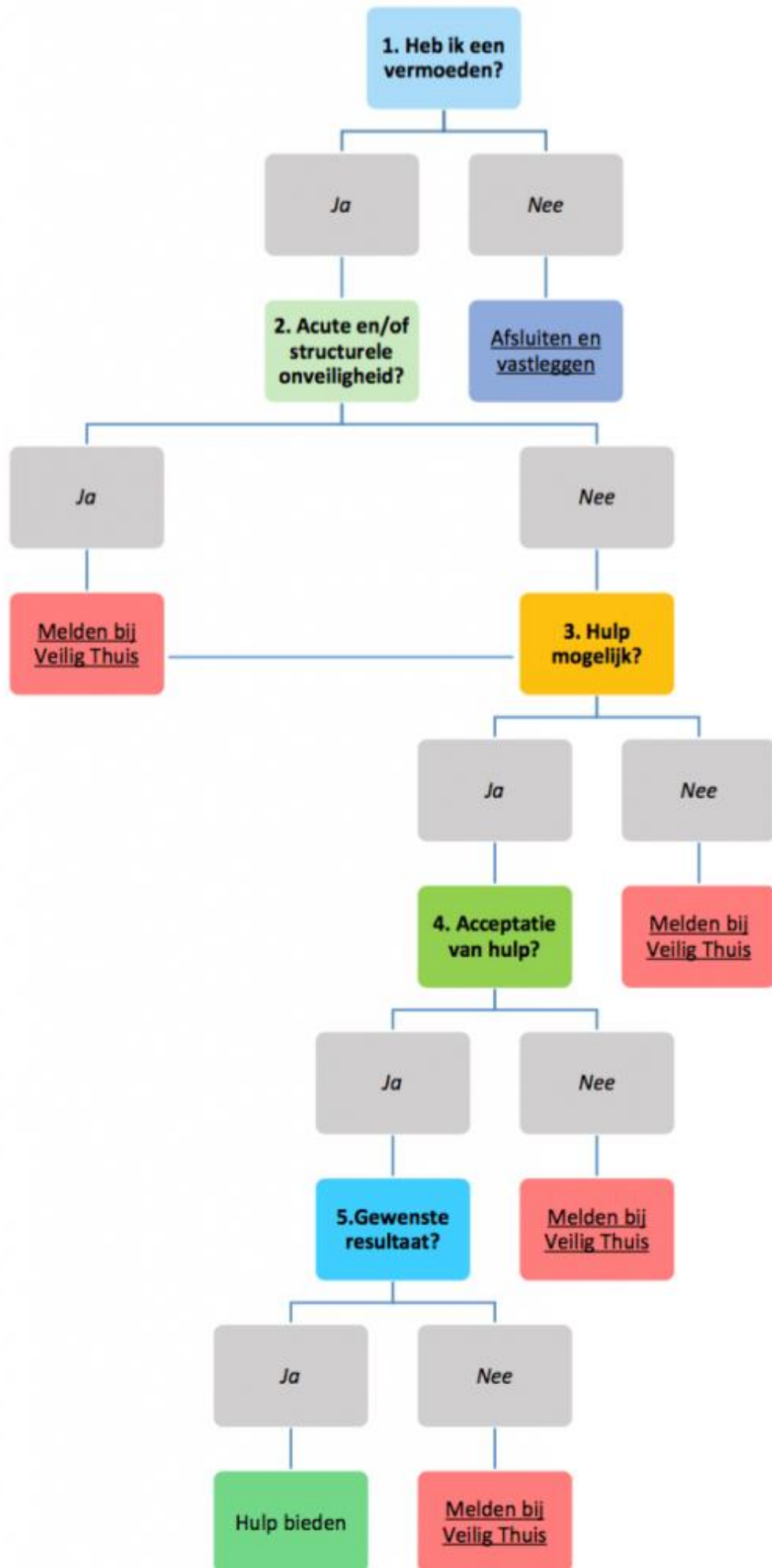
5. Leg het gesprek vast en laat het indien mogelijk ondertekenen door alle betrokkenen

Stap 4: De pedagogische medewerker maakt een afweging op basis van alle informatie die is verzameld:

AFWEGING 1 : IS MELDEN NOODZAKELIJK ?

AFWEGING 2: IS HULPVERLENING (OOK) MOGELIJK ?

Stap 5: Het afwegingskader wordt gebruikt om een beslissing te maken. Kan er zelf passende hulp worden geboden of dien je een melding te maken bij Veilig Thuis.



1. Heb ik op basis van de stappen 1 tot en met 4 van de meldcode een vermoeden van (dreiging van) huiselijk geweld en/of kindermishandeling?

Nee: Afsluiten en vastleggen in dossier

Ja: Ga verder met afweging 2

Als wordt ingeschat dat er géén zorgen zijn over (een dreiging van) huiselijk geweld of kindermishandeling, sluit de beroepskracht het doorlopen van de meldcode af en vermeldt deze conclusie in het kinddossier. Een veelvoorkomende situatie is dat er wel zorgen zijn, maar dat deze zorgen geen (dreiging van) huiselijk geweld of kindermishandeling betreffen. Bijvoorbeeld omdat er kindproblematiek is waargenomen in combinatie met pedagogische onmacht van ouders, echter zonder dat dit de (emotionele) veiligheid van het kind bedreigt. Ook dan sluit de beroepskracht de meldcode af en noteert deze conclusie in hetzelfde dossier. Hulp kan vervolgens worden georganiseerd, geboden en geëvalueerd voor de gesignaleerde, niet tot onveiligheid leidende, problemen.

Wanneer een beroepskracht op basis van de stappen 1 tot en met 4 van de meldcode een vermoeden heeft van (dreiging van) huiselijk geweld en/of kindermishandeling volgt de tweede afwegingsvraag.

2. Schat ik op basis van de stappen 1 tot en met 4 van de meldcode in dat er sprake is van acute onveiligheid en/of structurele onveiligheid?

Nee: Ga verder met afweging 3

Ja: Melden bij Veilig Thuis. De afwegingen 3 tot en met 5 worden samen met Veilig Thuis doorlopen.

Ernstige onveilige en/of schadelijke situaties dienen altijd gemeld te worden bij Veilig Thuis, ook wanneer een beroepskracht inschat dat hij en de organisatie mogelijkheden hebben om hulp te bieden of te organiseren. Met deze melding kan Veilig Thuis vroegere, maar ook eventuele toekomstige signalen van huiselijk geweld over de betrokkenen, combineren.

3. Ben ik in staat effectieve hulp te bieden of organiseren om dreiging van (toekomstig) huiselijk geweld en/of kindermishandeling af te wenden?

Bij acute onveiligheid en/of structurele onveiligheid wordt deze afweging samen met Veilig Thuis doorlopen.

Nee: Melden bij Veilig Thuis

Ja: Ga verder met afweging 4

Bij effectieve hulp rondom huiselijk geweld en/of kindermishandeling is veiligheid het hoofddoel. Goede hulp bij huiselijk geweld en/of kindermishandeling is gericht op alle leden in een (gezins)systeem: minderjarigen en volwassenen, pleger(s) en slachtoffer(s). Er wordt met alle betrokkenen samengewerkt in het maken, evalueren en uitvoeren van veiligheids- en hulpplannen.

4. Aanvaarden de betrokkenen hulp om dreiging van (toekomstig) huiselijk geweld en/of kindermishandeling af te wenden en zijn zij bereid zich hiervoor in te zetten? Bij acute onveiligheid en/of structurele onveiligheid wordt deze afweging samen met Veilig Thuis doorlopen.

Nee: Melden bij Veilig Thuis

Ja: Hulp bieden of organiseren, ga verder met afweging 5.

In deze afwegingsvraag staan de mogelijkheden van de betrokkenen tot het aanvaarden van hulp bij (dreigend) huiselijk geweld en/of kindermishandeling centraal. Het gaat erom dat de betrokkenen, alle leden van het (gezins)systeem, maar ook het (bredere) netwerk van (informele) steunfiguren bereid en in staat zijn de voorgestelde hulp direct aan te gaan.

In het afwegingskader leidt de vierde afwegingsvraag tot een melding indien hulp wordt afgehouden. Vaak is bij aanvang niet helemaal helder hoezeer de betrokkenen bereid en in staat zijn zich in te zetten. De redenen om de hulp te aanvaarden kunnen divers zijn. Hun motivatie kan vooral intrinsiek of extrinsiek van aard zijn. Ook de mogelijkheden van de betrokkenen en hun netwerk verschillen. Door direct en in samenwerking met de betrokkenen en ketenpartners veiligheidsafspraken en hulpverleningsafspraken te maken wordt vaak helder wat de bereidheid en de mogelijkheden van de betrokkenen zijn.

5. Leidt de hulp binnen de gewenste termijn tot de noodzakelijke resultaten ten aanzien van de veiligheid en/of het welzijn (herstel) van alle betrokkenen? Bij acute onveiligheid en/of structurele onveiligheid wordt deze afweging samen met Veilig Thuis doorlopen.

Nee: (Opnieuw) melden bij Veilig Thuis.

Ja: Hulp opstarten met afspraken over het volgen van toekomstige (on)veiligheid met betrokkenen en samenwerkingspartners.

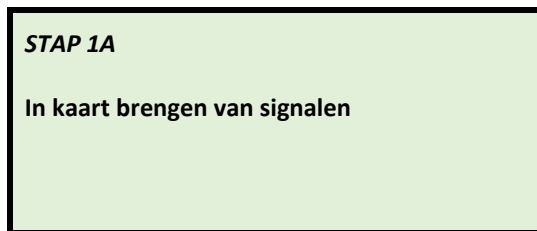
De beantwoording van deze afwegingsvraag leidt tot een melding bij Veilig Thuis indien wordt vastgesteld dat hulp onvoldoende resultaat oplevert: (het risico op) onveiligheid duurt voort, onveiligheid herhaalt zich of hulp stagneert.

- *Het gaat dus om situaties waarin hulpverleners hulp bieden bij zorgen over onveiligheid én de hulp binnen de gewenste termijn niet leidt tot de noodzakelijke resultaten ten aanzien van de veiligheid en het welzijn van de betrokkenen (en/of de ontwikkeling van minderjarigen)*
- *De problematiek ernstiger of groter blijkt dan verwacht*
- *De uitvoering van het veiligheid- en/of hulpverleningsplan is vastgelopen.*

Om deze laatste afwegingsvraag zorgvuldig te beantwoorden is het nodig dat binnen de hulp die beroepskrachten bieden, duidelijk is afgesproken met betrokkenen uit het (gezins)systeem en met andere hulpverleners met wie wordt samengewerkt, aan welke doelen en resultaten wordt gewerkt. Hoe en door wie wordt vastgesteld of de veiligheid voldoende is bereikt? Hoe wordt de veiligheid gemonitord en gedurende welke periode? Wanneer sprake is van een acuut onveilige situatie of structureel onveilige situatie is het van belang dat, na het doen van een melding bij Veilig Thuis, in de eerste plaats met Veilig Thuis duidelijk is besproken en afgesproken wat de termijn is (in dagen, weken of maanden) waarbinnen specifiek genoemde resultaten ten aanzien van de veiligheid behaald moeten zijn.

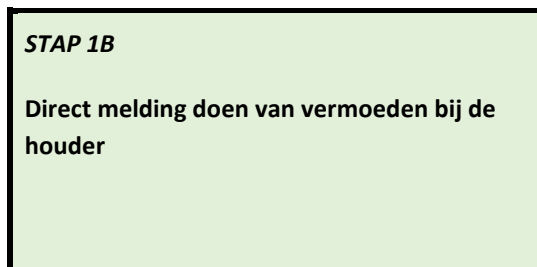
STAPPENPLAN BIJ EEN VERMOEDEN VAN EEN GEWELD- OF ZEDENDELICT DOOR EEN MEDEWERKER

Onderstaande stappen worden in het protocol kindermishandeling en grensoverschrijdend gedrag verder toegelicht.



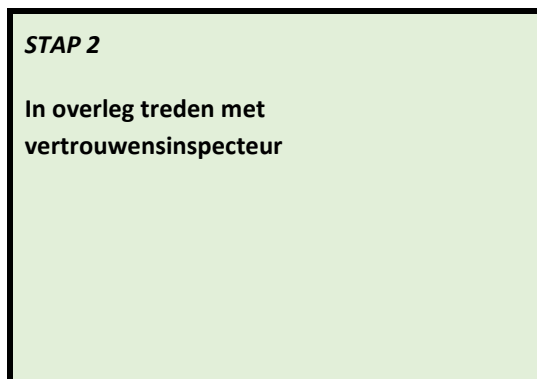
De beroepskracht:

- Observeert
- Brengt signalen in kaart
- Documenteert



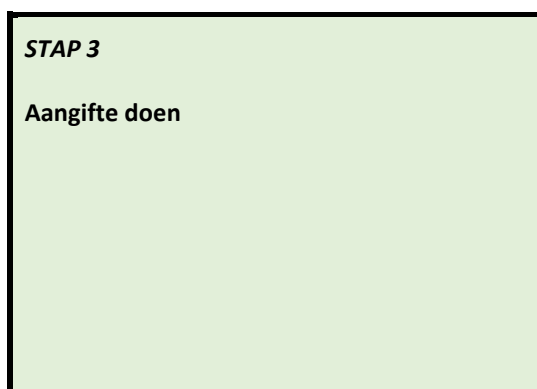
De beroepskracht:

- Is verplicht het vermoeden van een geweld- of zedendelict door een collega jegens een kind direct bij de houder te melden (tenzij het vermoeden de houder betreft)



De houder:

- Moet direct contact leggen met een vertrouwensinspecteur (overlegplicht) indien hij/zij aanwijzingen heeft dat een collega een geweld- of zedendelict begaat of heeft begaan jegens een kind
- Krijgt advies van de vertrouwensinspecteur over al dan niet doen van aangifte
- Documenteert

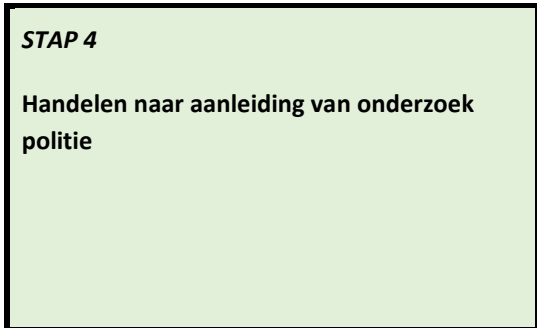


De houder:

- Is verplicht bij redelijk vermoeden aangifte te doen bij de politie (aangifteplicht)
- Stelt de beroepskracht in ieder geval voor de duur van het onderzoek op non-actief
- Legt een draaiboek aan
- Raadpleegt de GGD
- Regelt ondersteuning voor kind en ouders
- Volgt het ingestelde onderzoek van de politie

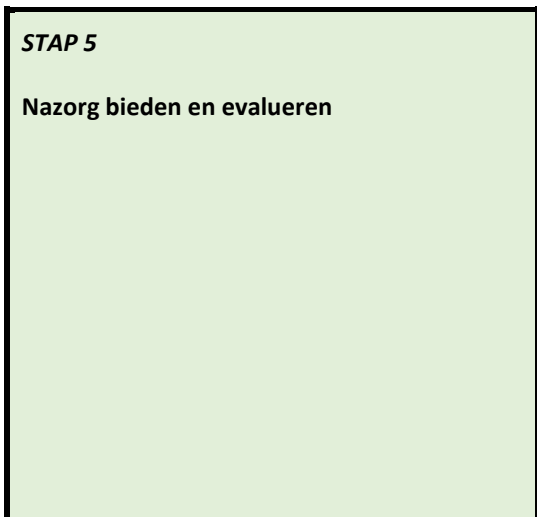


- Documenteert



De houder:

- Rehabiliteert en/of
- Geeft waarschuwing af en/of
- Neemt arbeidsrechtelijke maatregelen
- Documenteert



De houder:

- Biedt nazorg aan ouders en kinderen
- Biedt nazorg aan beroepskrachten
- Organiseert ouderavonden
- Verwijst door naar externe hulp
- Evalueert de procedures
- Documenteert

Toelichting op het stappenplan:

1a: signaleren

De pedagogisch medewerker heeft een vermoeden of een signaal opgevangen of iemand laat doorschemeren dat er iets niet goed zit in de relatie tussen het kind en een collega werkzaam binnen de kinderopvangorganisatie.

De pedagogisch medewerker dient altijd direct de directrice of Locatiemanager op de hoogte te stellen van zijn/haar twijfels en niet zelf een afweging te maken.

Vermoedens zijn er in uiteenlopende gradaties. Als de pedagogisch medewerker zich met een vermoeden over een collega geconfronteerd ziet, moeten de volgende acties ondernomen worden:

- Raadpleeg de signalenlijsten in de bijlage
- Documenteer wat is waargenomen
- Leg het signaal direct bij de directrice neer

1b: direct melding doen :

Wanneer een pedagogisch medewerker vermoedt dat een collega binnen de kinderopvangorganisatie zich schuldig maakt aan kindermishandeling moet de pedagogisch medewerker dit direct melden bij de directrice of Locatiemanager. Deze stap wordt zorgvuldig gedocumenteerd.

Naast de pedagogisch medewerker kunnen ook de volgende personen melding maken :

- a. *Melding door het kind*
- b. *Melding door de ouder*
- c. *Melding door derden*

Melding over de leidinggevende:

Wanneer de melding van toepassing is op de leidinggevende dient door de constaterende beroepskracht direct de directrice te worden ingeschakeld.

Melding over de directrice

Een bijzondere situatie betreft het geval dat het vermoeden het gedrag van de houder/directie zelf betreft. Het gaat hierbij immers om de situatie waarin het niet meer mogelijk is om intern hogerop melding te doen. In dat geval is de constaterende beroepskracht verplicht om aangifte te doen bij de politie. De beroepskracht kan hierover in overleg treden met de vertrouwensinspecteur van de Inspectie van het Onderwijs. De vertrouwensinspecteur kan de beroepskracht begeleiden bij het doen van aangifte.

Stap 2 : In overleg met de vertrouwensinspecteur

De directrice gaat direct in overleg met een vertrouwensinspecteur van de Inspectie van het Onderwijs.

De vertrouwensinspecteur gaat samen met de directrice na of er een redelijk vermoeden bestaat en adviseert over aangifte.

Deze stap wordt geregistreerd door de directrice.

Stap 3: Aangifte doen

Indien na het overleg met de vertrouwensinspecteur blijkt dat er een redelijk vermoeden bestaat van een geweld- of zedendelict, dan doet de directrice een melding.

Als deze stap wordt gezet, is er vanzelfsprekend nog steeds geen sprake van 'schuld' van de beroepskracht over wie het vermoeden is geuit: 'beschuldigd' staat niet gelijk aan 'schuldig'.

In geval van een reëel vermoeden neemt de houder, naast het doen van aangifte, de volgende maatregelen:

- a. Stelt de beroepskracht in ieder geval voor de duur van het onderzoek op non-actief
- b. Legt een draaiboek aan
- c. Raadpleegt Veilig Thuis en/of lokale GGD
- d. Regelt opvang van en/of ondersteuning voor kind(eren) en ouders

Stap 4: handelen naar aanleiding van het onderzoek van de politie

Het onderzoek van de politie kan leiden tot verschillende uitkomsten. Afhankelijk van deze uitkomsten heeft de houder, directie of leidinggevende verschillende mogelijkheden om te handelen.

- *Rehabilitatie van de medewerker*
- *Rechtelijke maatregelen*

Stap 5: nazorg en evalueren

Aan betrokken ouders en hun kinderen wordt hulp geboden door middel van ouderavonden, het uitnodigen van deskundigen daarbij of specifieke doorverwijzing. Het schatjes en schoffiesparadijs laat zich hierbij adviseren door de GGD. Voor de kinderen kan, als dit nodig is of als de ouders van de kinderen dit nodig achten, extra hulp worden ingezet.

Er zal ook aandacht worden besteed aan de psychische belasting van de overige beroepskrachten naar aanleiding van bovenstaand traject. Wanneer er getuigen zijn onder de beroepskrachten kan met hen apart worden besproken wat nodig is om het gebeurde te verwerken. Bij hen kunnen gevoelens van boosheid, onmacht, verdriet, schaamte en schuldgevoel een rol spelen. Andere beroepskrachten kunnen ook kampen met deze gevoelens. Hier kan aandacht aan worden besteed in de team overleggen en daar waar nodig ook individueel.

Het hele proces wordt uiteindelijk geëvalueerd volgens de volgende stappen.

- De directie evalueert met medewerkers dat wat er gebeurd is en de procedures die zijn gevolgd
- Zo nodig wordt de zaak doorgesproken met andere betrokkenen
- Zo nodig worden verbeteringen in afspraken en/of procedures aangebracht
- Geanonimiseerde gegevens met betrekking tot het vermoeden van kindermishandeling worden gedocumenteerd. Deze gegevens worden door de directie op een centraal punt bewaard

Blijf alert op signalen. Mogelijk zijn er meer slachtoffers.

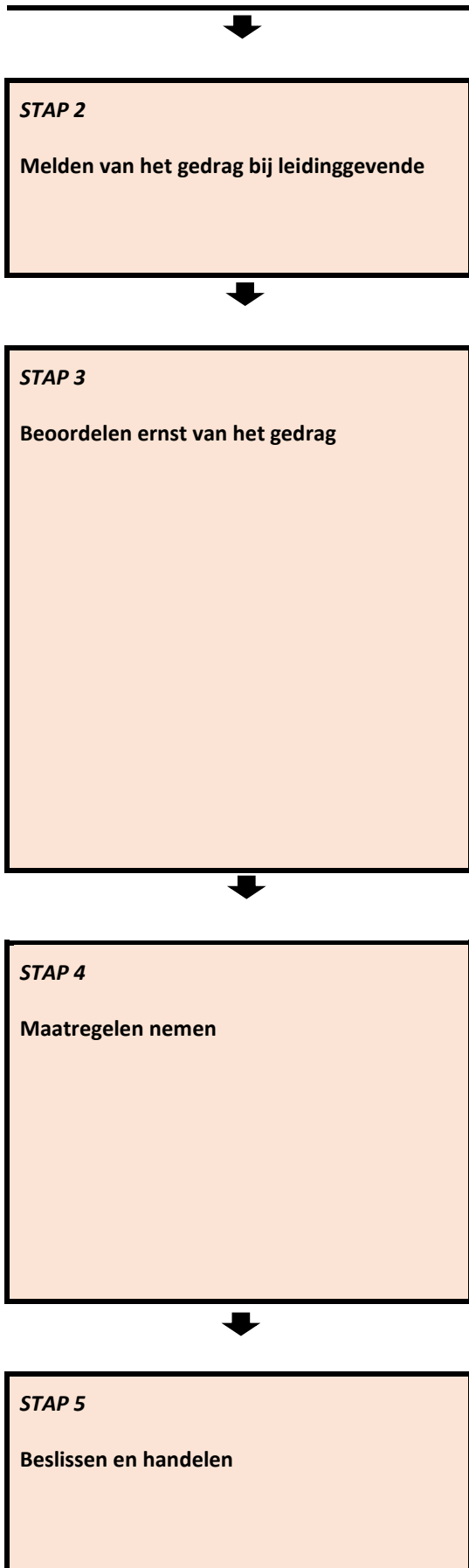
STAPPEN BIJ SIGNALLEN VAN SEKSUEEL GRENDOVERSCHRIJDEND GEDRAG TUSSEN KINDEREN ONDERLING

STAP 1A

In kaart brengen van signalen

De beroepskracht:

- Observeert
- Brengt signalen in kaart
- Bespreekt signalen met collega's en de leidinggevende
- Documenteert



De beroepskracht:

- Meldt het gedrag bij de leidinggevende
- Brengt de ouders van de betrokken kinderen op de hoogte

De leidinggevende:

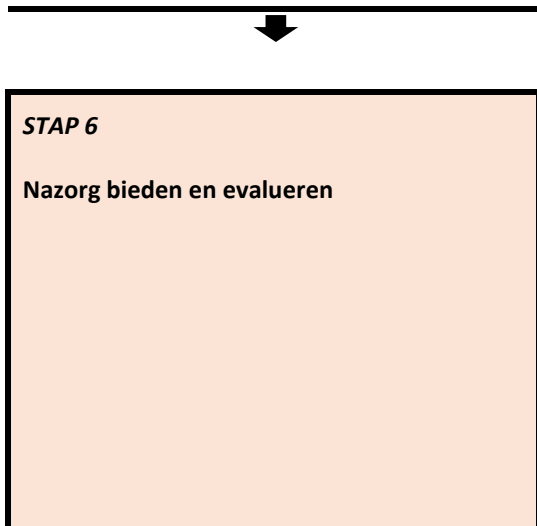
- Raadpleegt Veilig Thuis en/of GGD
- Gaat in gesprek over het gedrag met ouders van zowel het kind dat het gedrag vertoont als met de ouders van de kinderen die ermee worden geconfronteerd
- Weegt de ernst van het gedrag:
 - licht seksueel grensoverschrijdend gedrag: bespreken in het team, inschakelen externe hulp niet nodig;
 - matig seksueel grensoverschrijdend gedrag: waarschuwing, inschakelen hulp;
 - ernstig seksueel grensoverschrijdend gedrag: direct ingrijpen vereist, maatregelen conform stap 4.
- Documenteert (in het kinddossier)

De houder:

- Stelt een intern onderzoek in
- Schakelt experts in zoals GGD en Veilig Thuis
- Organiseert zorg voor kinderen en ouders
- Gaat in gesprek met ouders van kind dat gedrag vertoont én met de ouders van kinderen die geconfronteerd werden met het gedrag over de te nemen maatregelen
- Documenteert

De houder:

- Beslist naar aanleiding van het onderzoek over de opvang van het kind dat het gedrag heeft vertoond



De houder:

- Biedt nazorg voor ouders, kinderen en beroepskrachten
- Organiseert ouderavonden
- Verwijst door naar externe hulp
- Evalueert de procedures
- Documenteert

Toelichting op de stappen:

Stap 1: in kaart brengen van de signalen:

Wanneer er signalen zijn dat een kind of meerdere kinderen seksueel grensoverschrijdend gedrag hebben vertoond en dat een ander kind hier mee geconfronteerd is of slachtoffer van is geworden, is het belangrijk dat deze signalen in kaart worden gebracht en goed worden geïnterpreteerd. Soms zal iets vrij duidelijk zijn aan te merken als ontoelaatbare handeling, maar vaker zal het gaan om minder duidelijke signalen die niet direct te duiden zijn.

Het is belangrijk om deze signalen serieus te nemen. De beroepskrachten kunnen met elkaar onderzoeken wat zij bij de kinderen merken. Daarna overleggen zij met de directrice of Locatiemanager :

- Raadpleeg de signalenlijst uit de bijlage
- Bespreek de signalen met collega's of de Locatiemanager/directrice
- Vraag een gesprek aan met de Locatiemanager

Leg de mogelijke signalen vast in een dossier.

Stap 2: melden van het gedrag

Als een pedagogisch medewerker signalen heeft dat een kind of meerdere kinderen seksueel grensoverschrijdend gedrag hebben vertoond en dat een ander kind hiermee geconfronteerd is of slachtoffer van is geworden, dan is het belangrijk dit te melden bij de leidinggevende.

- Ouders moeten op de hoogte worden gesteld
- Alle informatie wordt geregistreerd in een dossier.

Stap 3: beoordelen van de ernst van het gedrag:

De Locatiemanager en de directie beoordelen de voorgelegde situatie. Daarbij zal in het algemeen de beroepskracht die het gedrag heeft gemeld en eventueel collega's, worden gehoord. Ook Veilig Thuis, CJG, ZAT of de GGD kan hiervoor worden ingeschakeld. Hierbij wordt de ernst van het gedrag bepaald.

Wanneer wordt geconstateerd dat er geen sprake is van leeftijdsadequaat gezond gedrag, wordt gecategoriseerd hoe ernstig het gedrag is. Bij alle vormen van seksueel grensoverschrijdend gedrag dienen de ouders van zowel het kind dat het gedrag vertoont als het kind dat met het gedrag is geconfronteerd te worden geïnformeerd. Het is belangrijk om met ouders in gesprek te blijven gedurende het proces. Daarnaast dient bij alle vormen gekeken te worden of het seksueel overschrijdende gedrag een signaal is van onderliggende problematiek.

Er kunnen verschillende gradaties grensoverschrijdend gedrag worden onderscheiden:

- a. *Licht seksueel grensoverschrijdend gedrag* kan worden gezien als een noodzakelijke stap om normen en waarden te leren kennen en zal bij veel kinderen op bepaalde momenten in de ontwikkeling voorkomen. Het is nodig dat de beroepskracht dit gedrag begrenst, hierop reageert en hierover spreekt met ouders.
- b. *Matig seksueel grensoverschrijdend gedrag* is ontoelaatbaar; het is belangrijk om een duidelijk verbod in te stellen. Aan het kind moet worden uitgelegd dat dit gedrag niet mag en er moet worden uitgelegd waarom dit niet mag. De betrokken kinderen kunnen in de groep worden geobserveerd. Belangrijk is dat er met de kinderen wordt gecommuniceerd en dat ouders actief betrokken worden. De leidinggevende overlegt met Veilig Thuis, een gedragswetenschapper of externe hulpverlening of advies noodzakelijk is.
- c. *Ernstig seksueel grensoverschrijdend gedrag* vereist dat er direct wordt ingegrepen. Er moeten maatregelen worden genomen die kunnen garanderen dat het gedrag niet meer kan voorvallen. De houder dient ingelicht te worden om verdere stappen te kunnen ondernemen, ook omdat de houder eindverantwoordelijk is voor alle interne en externe communicatie. Bij ernstig seksueel grensoverschrijdend gedrag dient stap 4 te worden ingezet.

Ook voor deze stap geldt, dat alle signalen en stappen goed worden vastgelegd in het kinddossier.

Stap 4: maatregelen nemen

De directrice bepaalt aan de hand van de ernst van de situatie welke maatregelen moeten worden genomen wanneer er sprake is van ernstig seksueel grensoverschrijdend gedrag.

De volgende maatregelen kunnen worden genomen:

- a. Het instellen van een intern onderzoek. Het is belangrijk nauw samen te werken met expertorganisaties zoals Veilig Thuis, het zorg adviesteam en de GGD. Bij ernstige zaken is het aan te bevelen een onderzoeksteam te vormen waar vertegenwoordigers van de kinderopvangorganisatie en externe deskundigen deel van kunnen uitmaken. Dit onderzoeksteam kan het incident onderzoeken en de directie advies geven hoe te handelen. Het aanleggen van een draaiboek kan structuur bieden bij de uitvoer van het onderzoek (zie bijlage 10)
- b. Het regelen van ondersteuning voor het kind en de ouders
- c. Aanbieden van excuses voor falend toezicht/onveilige situatie vanuit de kinderopvang. Hierbij wordt tevens benadrukt dat wordt onderzocht hoe verbeteringen binnen de kinderopvangorganisatie kunnen worden doorgevoerd om mogelijke herhaling te voorkomen
- d. Aanbieden van opvang en professionele hulp voor alle kinderen en hun ouders die op welke wijze dan ook betrokken zijn geweest bij het grensoverschrijdende seksuele gedrag. Emotionele begeleiding van de direct betrokken ouders is noodzakelijk
- e. Indien een kind seksueel grensoverschrijdende handelingen heeft uitgevoerd bij een ander kind dan is het belangrijk gesprekken te voeren met beide partijen ouders en gezamenlijk te komen tot oplossingen. Creëer van beide partijen ouders 'bezorgde ouders' en zoek naar een gezamenlijk belang. De kinderopvangorganisatie vertegenwoordigt de belangen van alle

kinderen. Dat kan betekenen dat de kinderopvangorganisatie beslissingen neemt die één van beide partijen niet zint. De kinderopvangorganisatie kan tegen het volgende dilemma aanlopen: gaat een kind van de kinderopvang af of niet? En is dat op basis van een besluit van de kinderopvangorganisatie of van de ouders (opzeggen plaatsingsovereenkomst)? Belangrijk is de ouders altijd te informeren over de gemaakte keuze en deze te beargumenteren

- f. Afscherming van het kind dat het grensoverschrijdende gedrag heeft vertoond.

De Locatiemanager/ directrice draagt zorg voor een zorgvuldige procedure en registreert dit in het betreffende kind dossier.

Stap 5: beslissen en handelen

De beoordeling van het incident en het advies uit het (eventuele) interne onderzoek kunnen leiden tot verschillende uitkomsten. Afhankelijk van deze uitkomsten zijn er verschillende mogelijkheden om te handelen richting het kind dat het seksueel grensoverschrijdende gedrag heeft vertoond.

- a. *Het kind blijft op de groep*

Wanneer de houder/directie constateert dat er op grond van het verrichte onderzoek geen aanleiding is aan te nemen dat het gedrag zich zal herhalen of dat de aanwezigheid van het kind volgens betrokken partijen bedreigend is voor andere kinderen.

- b. *Het kind gaat naar een andere groep of kinderopvangorganisatie*

De houder/directie kan besluiten dat het in het belang is van het kind en/of de kinderen die met het gedrag geconfronteerd zijn, dat het kind naar een andere groep binnen de betreffende kinderopvangorganisatie, naar een andere locatie of naar een geheel andere kinderopvangorganisatie gaat.

- c. *Het inzetten van hulp*

Met advies van Veilig Thuis en in overleg met de ouders kan hulpverlening voor het kind worden ingezet.

- d. *Melding bij Veilig Thuis*

De directie doet een melding bij Veilig Thuis (conform de meldcode in deel 1). Het gedrag van het kind kan namelijk ook op andere problematiek wijzen.

Stap 6 nazorg en evalueren:

Het personeel wordt persoonlijk geïnformeerd. Daarnaast worden alle betrokkenen zo spoedig mogelijk over het seksueel overschrijdende gedrag op de hoogte gebracht middels een brief of een gezamenlijke (ouder)bijeenkomst.

6.4 Vermissing:

Situaties waarin een kind vermist kan worden;

- Tijdens het buitenspelen aangrenzend aan de locatie.
- Tijdens buiten spelen op een niet aangrenzende buiten speel locatie.
- Tijdens kleine uitstapjes in de buurt.
- Tijdens grote uitstapjes.
- Tijdens het brengen en halen van kinderen naar school.

Maatregel die worden genomen om te voorkomen dat kinderen vermist raken:

Tijdens het buiten spelen wordt er altijd toezicht gehouden door een pedagogische medewerker op de kinderen. De buiten ruimte is volledig omheind door een hek dat kan worden af gesloten.

Voordat er wordt buitengespeeld wordt met behulp van een dag lijst gecontroleerd welke kinderen mee naar buiten gaan. Deze lijst wordt de gehele dag bijgehouden zodat altijd inzichtelijk is welke kinderen er aanwezig zijn.

Tijdens het brengen en halen van schoolkinderen wordt er gewerkt met dag lijsten. Per school staat beschreven welke kinderen daar gehaald/gebracht worden. Medewerkers bespreken voor vertrek met elkaar wie welke school haalt/brengt, lezen de lijst door en vertrekken alleen als zij helemaal compleet zijn.

Tijdens uitstapjes houden wij de volgende regels aan.

We kijken altijd naar de leeftijd en de samenstelling van de groep, daarna beslissen pedagogisch medewerkers wat een verantwoord aantal kinderen is om zelfstandig mee naar buiten te nemen. Hierbij geldt een maximum per medewerker:

2 tot 5 KDV kinderen in de leeftijd van 0 tot 4 jaar

4 tot 8 KDV kinderen in de leeftijd van 2 tot 4 jaar

In het weekend of op feestdagen waarbij de groep gemengd is geldt:

2 tot 5 kinderen in de leeftijd van 0 tot 12 jaar

Maatregelen die worden genomen wanneer er een kind wordt vermist:

Wanneer er een kind vermist is kunnen de volgende stappen worden genomen:

Stap 1

Waarschuw collega's. Blijf hierbij rustig en voorkom paniek onder de kinderen.

Stap 2

Controleer de directe omgeving waar het kind vermist is geraakt. Indien van toepassing, controleer de meest voor de hand liggende route terug naar het kindercentrum.

Stap 3

Beslis hoeveel en welke medewerkers er gaan zoeken en hoeveel er bij de groep blijven. Alle medewerkers die gaan zoeken (eventueel op fiets) nemen hun mobiel mee en zetten deze aan. Indien er meerdere medewerkers buiten gaan zoeken, gaan zij elk een andere richting op. De medewerkers die bij de groep blijven lichten de locatiemanager in.

Afspraak: na 10 minuten zoeken is iedereen weer terug op de locatie. Tijdens uitstapjes blijft er tenminste 1 medewerker bij de rest van de groep terwijl de andere medewerkers zoeken. Spreek ook hier af dat de zoekende medewerkers na 10 minuten terugkeren naar de rest van de groep. Indien van toepassing; één van de medewerkers waarschuwt de medewerkers van de locatie waar de uitstap plaatsvindt (pretpark, museum enz.).

Indien het kind gevonden is: Informeer alle medewerkers en de leidinggevende direct.

Stap 4

Indien het kind niet gevonden is wordt de politie (112) binnen 15 minuten na de vermissing gebeld door de Locatiemanager. Zorg voor een duidelijk signalement/digitale foto.

Stap 5

Gelijktijdig aan het informeren van de politie worden ook de ouders van het betreffende kind geïnformeerd.

6. Risico-inventarisatie

In de periode december 2022 zijn de risico-inventarisatie veiligheid en gezondheid ingevoerd in de Quickscans in de Risicomonitor. Aan de hand daarvan zijn de risico's op locatie in kaart gebracht en eventuele aanpassing doorgevoerd. Deze wordt per half jaar geüpdatet, en aanpassingen doorgevoerd in plan van aanpak.

Planning continue proces

Thema	Focuspunt (evt.)	Datum teammeeting
Fysieke Veiligheid		1 e kwartaal
Gezondheid		2 e kwartaal
Sociale Veiligheid		3 e kwartaal
Algemeen Beleid V en G		4 e kwartaal